

# NOTIZIARIO

## DELLA CASSA EDILE DI COMO E LECCO

PERIODICO DELLA CASSA EDILE DI MUTUALITÀ ED ASSISTENZA DELLE PROVINCE DI COMO E LECCO



**ANNO 34°**

**N.2  
DICEMBRE 2023**

FORNITURA  
**ESTIVA 2024**

**INDUMENTI DA LAVORO**

**E CALZATURE DI SICUREZZA**

**PROCEDURA EDILCONNECT**

• **Redazione:**  
22100 COMO - Via A. Diaz, 26  
• **Autorizz. Trib. Como n. 23**  
del 17-11-1989  
• **Direttore Responsabile**  
Gerosa ing. Giovanni  
• **Poste Italiane Spa**  
Spedizione in abbonamento  
Postale - 70% - LO/MI  
• **Quadrimestrale**  
• **Stampa:**  
Grafiche Erredue S.a.s.  
Via Europa, 9  
22070 Cirimido (CO)

## SEGNALAZIONI

FORNITORE: **BN NAVA SRL**  
VIA DELL'INDUSTRIA  
AZZANO SAN PAOLO (BG)  
Tel. 0350400427

SCELTA DELLA FORNITURA  
CON SISTEMA A PUNTEGGIO

**TRASMISSIONE DEI DATI**  
ALLA CASSA EDILE  
DA PARTE DELLE AZIENDE  
CON PROCEDURA  
TELEMATICA EDILCONNECT  
**ENTRO IL 20 FEBBRAIO 2024**

**CONSEGNA ALLE IMPRESE**  
**ENTRO IL 30 APRILE 2024**

OGNI LAVORATORE  
DOVRÀ COMUNICARE  
LE PROPRIE SCELTE ALL'AZIENDA

Su mandato del Comitato di Gestione, la Cassa Edile deve provvedere alla fornitura di indumenti da lavoro e calzature antinfortunistiche ai lavoratori propri iscritti.

La fornitura ESTIVA GENERALE riguarderà tutti i lavoratori attivi con riferimento alla denuncia del mese di GENNAIO 2024 di cui la Cassa Edile è in possesso delle taglie degli indumenti e delle misure delle calzature, sarà effettuata dalla ditta BN NAVA SRL e il materiale dovrà pervenire alle aziende destinatarie entro il 30 Aprile 2024.

La scelta del materiale antinfortunistico dovrà essere comunicata alla Cassa Edile ESCLUSIVAMENTE DALLE AZIENDE tramite la procedura telematica EDILCONNECT ([www.congruitanazionale.it](http://www.congruitanazionale.it) raggiungibile anche dal sito [www.cassaedilecomolecco.it](http://www.cassaedilecomolecco.it)) sulla base del materiale disponibile riportato nelle pagine successive, tassativamente entro il prossimo 20 FEBBRAIO 2024. OGNI LAVORATORE DOVRÀ COMUNICARE LE PROPRIE SCELTE DIRETTAMENTE ALL'AZIENDA.

Si ricorda che l'utilizzo dei DPI (Dispositivi di Protezione Individuali) sul luogo di lavoro è OBBLIGATORIO ai sensi della normativa vigente.

Le forniture della Cassa Edile non comportano alcuna spesa da parte dei lavoratori in quanto il costo rientra nella contribuzione versata mensil-

### COMO

Via Diaz n. 26  
Tel. 031.245.811  
Fax 031.261.658  
E-mail:  
[info@cassaedilecomo.it](mailto:info@cassaedilecomo.it)  
Sito internet:  
[www.cassaedilecomo.it](http://www.cassaedilecomo.it)

### LECCO

Via A. Grandi n. 15  
Tel. 0341.364.480  
Fax 0341.360.543  
E-mail:  
[info@cassaedilelecco.it](mailto:info@cassaedilelecco.it)  
Sito internet:  
[www.cassaedilelecco.it](http://www.cassaedilelecco.it)

### ORARIO DI APERTURA UFFICI

nei giorni  
da lunedì a venerdì  
dalle ore **8,30** alle **12,30**  
e dalle **14** alle **17,30**



mente dalle imprese. Si invitano pertanto TUTTI i lavoratori che non l'abbiano ancora fatto a comunicare i propri dati.

Il criterio di scelta è basato su un elenco di indumenti e calzature ai quali è attribuito un punteggio specifico per dare la possibilità al lavoratore di personalizzare la propria fornitura. Allo scopo tutti gli articoli e i relativi punteggi sono stati documentati nella sezione fotografica. SONO DISPONIBILI UNICAMENTE GLI ARTICOLI ILLUSTRATI NELLE PAGINE SEGUENTI.

Le aziende dovranno accedere al portale [www.congruitanazionale.it](http://www.congruitanazionale.it) selezionare il link CO00 – Cassa Edile Como e Lecco – Fornitura Indumenti nella scheda OPERAZIONI PERSONALIZZATE CASSE EDILI/EDILCASSE; nella successiva schermata selezionare Fornitura Indumenti nel box Pratiche e seguendo poi le istruzioni on-line, indicare per ciascun lavoratore la misura o la taglia dell'articolo e la quantità richiesta, tenendo presente che il limite massimo pro-capite (ovvero somma del numero degli articoli scelti moltiplicato il loro valore), calzature OBBLIGATORIE comprese, è stabilito in 100 punti.

L'invio degli indumenti e delle calzature sarà effettuato tramite corriere presso l'impresa che ha quindi L'OBLIGO DI CONSEGNARE TEMPESTIVAMENTE LA FORNITURA AL SINGOLO DIPENDENTE il quale dovrà attestare la ricezione del materiale, firmando per ricevuta sull'apposita distinta che l'azienda dovrà restituire alla Cassa Edile. Per TUTTI i lavoratori saranno confezionati i

pacchetti personalizzati in modo da semplificare la consegna da parte dell'impresa.

La Cassa Edile ha la possibilità di monitorare le consegne alle aziende tramite procedure telematiche per un periodo di 2 mesi dalla data di spedizione. Si invitano pertanto le aziende o i lavoratori a rivolgersi agli uffici della Cassa al più presto in caso di mancata ricezione delle forniture.

**IN CASO DI CESSAZIONE DEL RAPPORTO DI LAVORO L'IMPRESA E' COMUNQUE TENUTA ALLA CONSEGNA DI TUTTO IL MATERIALE ANTINFORTUNISTICO AL LAVORATORE OPPURE POTRA' RENDERLO ALLA CASSA EDILE.**

Informiamo altresì che qualora le imprese avessero la necessità di forniture supplementari rispetto ai quantitativi inviati dalla Cassa Edile, potranno acquistare sia gli indumenti sia le calzature a prezzi da noi convenzionati, direttamente presso la ditta fornitrice (BN NAVA SRL – Tel. 035/0400427).

Qualora fossero riscontrate difformità di materiale, misura e/o taglia rispetto a quanto ordinato, nonché eventuali difetti nella merce o ritardi nelle consegne, si deve effettuare una tempestiva segnalazione per un immediato intervento della Cassa Edile.

Gli uffici di Como e Lecco dell'Ente sono a disposizione sia delle imprese sia dei lavoratori per le eventuali informazioni al riguardo.



Al fine di evitare inconvenienti nella consegna delle forniture per indirizzi errati, incompleti o per assenza dei destinatari, si ricorda a tutte le aziende che è possibile comunicare alla Cassa Edile un indirizzo alternativo dove consegnare senza problemi.

Soprattutto per le imprese che provengono da altre province è preferibile, ove possibile, la consegna presso il cantiere o altro indirizzo in zona Como/Lecco.

**TRASMISSIONE DEI DATI ALLA CASSA EDILE DA PARTE DELLE AZIENDE TRAMITE PROCEDURA TELEMATICA EDILCONNECT RAGGIUNGIBILE DAL SITO**

**[WWW.CASSAEDILECOMOLECCO.IT](http://WWW.CASSAEDILECOMOLECCO.IT)**

**TASSATIVAMENTE ENTRO IL PROSSIMO 20 FEBBRAIO 2024.**

**IMPORTANTE**

**E' OBBLIGATORIO SCEGLIERE ALMENO UN PAIO DI CALZATURE**

# FORNITURA ESTIVA 2024

## ELENCO MATERIALE DISPONIBILE

(punteggio massimo per lavoratore: 100 PUNTI)

### INDUMENTI

<b>CODICE</b>	<b>TIPO</b>	<b>PUNTI</b>
<b>23</b>	POLO (dalla S alla XXXL)	15
<b>02</b>	PANTALONE JEANS (dalla 40 alla 68)	25
<b>03</b>	MAGLIETTA BIANCA (dalla S alla XXL)	10
<b>24</b>	POLO ALTA VISIBILITA' (dalla S alla XXXL)	20
<b>13</b>	PANTALONE ALTA VISIBILITA' (dalla S alla XXXL)	20
<b>18</b>	SALOPETTE BIANCA (dalla S alla XXXL)	30
<b>19</b>	TUTA BIANCA (dalla S alla XXXL)	40

### CALZATURE

<b>CODICE</b>	<b>TIPO</b>	<b>PUNTI</b>
<b>38</b>	SCARPA ALTA MONTPELLIER S3 (mis. da 38 a 48)	100
<b>39</b>	SCARPA ALTA SCAMOSCIATA S3 (mis. da 38 a 48)	85
<b>40</b>	SCARPA BASSA SCAMOSCIATA S3 (mis. da 38 a 48)	85
<b>41</b>	SCARPA ALTA NABUK S3 (mis. da 38 a 48)	60
<b>42</b>	SCARPA BASSA NABUK S3 (mis. da 38 a 48)	60
<b>31</b>	SCARPA ASFALTISTA S3 HRO (mis. da 38 a 48)	60
<b>27</b>	STIVALE IN GOMMA S5 (mis. da 38 a 48)	30

**ATTENZIONE**

**NON INVIARE ALLA CASSA EDILE**



# TABELLA TAGLIE INDUMENTI

• PANTALONE JEANS dalla 40 alla 68

• PANTALONE ALTA VISIBILITÀ' – TUTA BIANCA – SALOPETTE BIANCA  
POLO ALTA VISIBILITÀ

**S** (42/44)

**M** (46/48)

**L** (50/52)

**XL** (54/56)

**XXL** (58/60)

**XXXL** (62/64)

• POLO BLU - MAGLIETTA BIANCA

**S** (40/42)

**M** (44/46)

**L** (48/50)

**XL** (52/54)

**XXL** (56/58)

**XXXL** (60/62) (solo per la Polo)



**CASSA EDILE**  
**DI MUTUALITÀ ED ASSISTENZA**  
DELLE PROVINCE DI COMO E LECCO

# CALZATURE DI SICUREZZA PER L'EDILIZIA



5



SCARPA PELLE NABUK ALTA S3

COD 41 - Punti 60



SCARPA PELLE NABUK BASSA S3

COD 42 - Punti 60



SCARPA PELLE ALTA S3

COD 38 - Punti 100



SCARPA SCAMOSCIATA BASSA S3

COD 40 - Punti 85



SCARPA ASFALTISTI HRO

COD 31 - Punti 60



STIVALE IN GOMMA S5

COD 27 - Punti 30



SCARPA SCAMOSCIATA ALTA S3

COD 39 - Punti 85





6

# ABITI DA LAVORO PER L'EDILIZIA



JEANS CON PORTA METRO

COD **02** - Punti **25**



POLO MANICA CORTA

COD **23** - Punti **15**



PANTALONI ALTA VISIBILITA'

COD **13** - Punti **20**



POLO ALTA VISIBILITA'

COD **24** - Punti **20**

# ABITI DA LAVORO PER L'EDILIZIA



7



TUTA BIANCA

COD 19 - Punti 40



SALOPETTE BIANCA

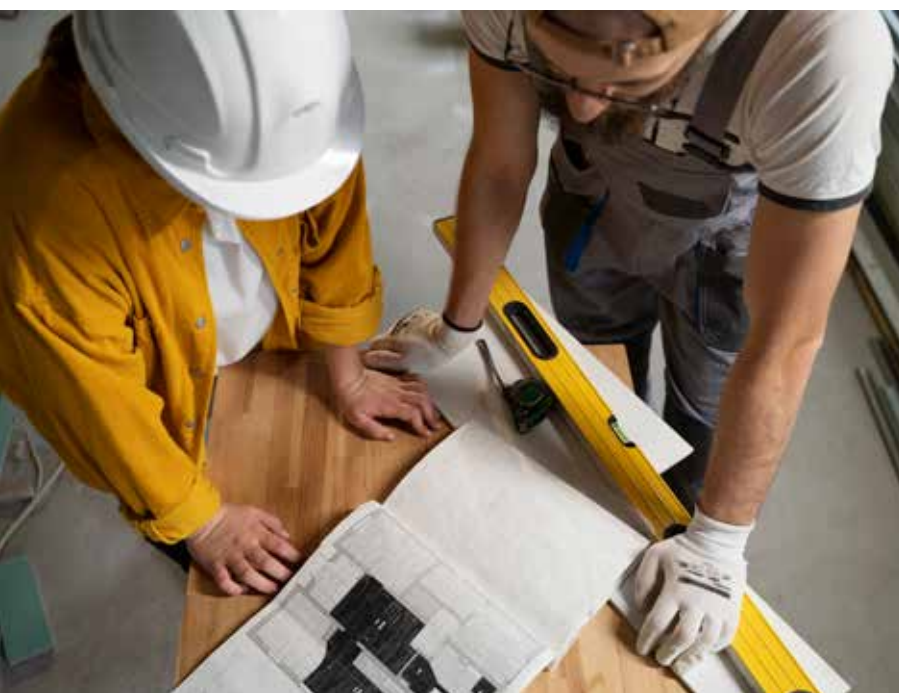
COD 18 - Punti 30



T-SHIRT MANICA CORTA

COD 03 - Punti 10

## LAVORATORI NUOVI ASSUNTI



Per i lavoratori assunti successivamente al mese di GENNAIO 2024 (lavoratori di primo ingresso nel settore o lavoratori che rientrano sulla nostra Cassa Edile senza aver ricevuto la fornitura invernale 2023) oppure assunti in precedenza ma senza aver ricevuto alcuna fornitura dalla Cassa Edile, verrà inviato unicamente (come prima fornitura) UN PAIO DI CALZATURE modello 3100 S3 (alte) o modello 3000 S3 (basse) della ditta BN NAVA SRL.

Questa modalità di fornitura NON riguarderà i lavoratori di imprese che svolgono lavori stradali o di imprese imbianchine che, per la particolarità dell'attività, continueranno a ricevere la fornitura completa di indumenti (alta visibilità o bianchi) e calzature.



3000 S3



3100 S3

Le aziende dovranno comunicare come di consueto i dati tramite Edilconnect al momento dell'assunzione del lavoratore e sarà poi la Cassa Edile a stabilire, in base a quanto sopra indicato, quale tipologia di fornitura inviare.