

# NOTIZIARIO

## DELLA CASSA EDILE DI COMO E LECCO



PERIODICO DELLA CASSA EDILE DI MUTUALITÀ ED ASSISTENZA DELLE PROVINCE DI COMO E LECCO

ANNO 33°

N.2  
DICEMBRE 2022

FORNITURA  
**ESTIVA 2023**

INDUMENTI DA LAVORO

E CALZATURE DI SICUREZZA

PROCEDURA EDILCONNECT

• **Redazione:**  
22100 COMO - Via A. Diaz, 26  
• **Autorizz. Trib. Como n. 23**  
del 17-11-1989  
• **Direttore Responsabile**  
Gerosa ing. Giovanni  
• **Poste Italiane Spa**  
Spedizione in abbonamento  
Postale - 70% - LO/MI  
• **Quadrimestrale**  
• **Stampa:**  
Grafiche Erredue S.a.s.  
Via Europa, 9  
22070 Cirimido (CO)

## SEGNALAZIONI

FORNITORE: **BN NAVA SRL**  
VIA DELL'INDUSTRIA  
AZZANO SAN PAOLO (BG)  
Tel. 0350400427

SCELTA DELLA FORNITURA  
CON SISTEMA LIBERO A PUNTEGGIO

**TRASMISSIONE DEI DATI**  
ALLA CASSA EDILE  
DA PARTE DELLE AZIENDE  
CON PROCEDURA  
TELEMATICA EDILCONNECT  
**ENTRO IL 24 FEBBRAIO 2023**

**CONSEGNA ALLE IMPRESE**  
**ENTRO IL 30 APRILE 2023**

OGNI LAVORATORE  
DOVRÀ COMUNICARE  
LE PROPRIE SCELTE ALL'AZIENDA

Su mandato del Comitato di Gestione, la Cassa Edile deve provvedere alla fornitura di indumenti da lavoro e calzature antinfortunistiche ai lavoratori propri iscritti.

La fornitura ESTIVA GENERALE riguarderà tutti i lavoratori attivi con riferimento alla denuncia del mese di GENNAIO 2023 di cui la Cassa Edile è in possesso delle taglie degli indumenti e delle misure delle calzature, sarà effettuata dalla ditta BN NAVA SRL e il materiale dovrà pervenire alle aziende destinatarie entro il 30 Aprile 2023.

La scelta del materiale antinfortunistico dovrà essere comunicata alla Cassa Edile ESCLUSIVAMENTE DALLE AZIENDE tramite la procedura telematica EDILCONNECT ([www.edilconnect.it](http://www.edilconnect.it) raggiungibile anche dal sito [www.cassaedilecomolecco.it](http://www.cassaedilecomolecco.it)) sulla base del materiale disponibile riportato nelle pagine successive, tassativamente entro il prossimo 24 FEBBRAIO 2023. OGNI LAVORATORE DOVRÀ COMUNICARE LE PROPRIE SCELTE DIRETTAMENTE ALL'AZIENDA.

Si ricorda che l'utilizzo dei DPI (Dispositivi di Protezione Individuali) sul luogo di lavoro è OBBLIGATORIO ai sensi della normativa vigente. Le forniture della Cassa Edile non comportano alcuna spesa da parte dei lavoratori in quanto il costo rientra nella contribuzione versata mensil-

### COMO

Via Diaz n. 26  
Tel. 031.245.811  
Fax 031.261.658  
E-mail:  
[info@cassaedilecomo.it](mailto:info@cassaedilecomo.it)  
Sito internet:  
[www.cassaedilecomo.it](http://www.cassaedilecomo.it)

### LECCO

Via A. Grandi n. 15  
Tel. 0341.364.480  
Fax 0341.360.543  
E-mail:  
[info@cassaedilelecco.it](mailto:info@cassaedilelecco.it)  
Sito internet:  
[www.cassaedilelecco.it](http://www.cassaedilelecco.it)

### ORARIO DI APERTURA UFFICI

nei giorni  
da lunedì a venerdì  
dalle ore **8,30** alle **12,30**  
e dalle **14** alle **17,30**



mente dalle imprese. Si invitano pertanto TUTTI i lavoratori che non l'abbiano ancora fatto a comunicare i propri dati.

Il criterio di scelta è basato su un elenco di indumenti e calzature ai quali è attribuito un punteggio specifico per dare la possibilità al lavoratore di personalizzare la propria fornitura. Allo scopo tutti gli articoli e i relativi punteggi sono stati documentati nella sezione fotografica. SONO DISPONIBILI UNICAMENTE GLI ARTICOLI ILLUSTRATI NELLE PAGINE SEGUENTI.

Le aziende dovranno indicare per ciascun lavoratore, all'interno del portale [www.edilconnect.it](http://www.edilconnect.it) (utilizzare solo Internet Explorer: dopo aver inserito i codici di accesso selezionare il percorso: DENUNCE E PRATICHE → RELAZIONI CON ENTI → CASSA EDILE COMO E LECCO → LAVORATORI → FORNITURA INDUMENTI DA LAVORO seguendo successivamente le istruzioni on-line) la misura o la taglia dell'articolo e la quantità richiesta, tenendo presente che il limite massimo pro-capite (ovvero somma del numero degli articoli scelti moltiplicato il loro valore), calzature OBBLIGATORIE comprese, è stabilito in 100 punti.

L'invio degli indumenti e delle calzature sarà effettuato tramite corriere presso l'impresa che ha quindi L'OBLIGO DI CONSEGNARE TEMPESTIVAMENTE LA FORNITURA AL SINGOLO DIPENDENTE il quale dovrà attestare la ricezione del materiale, firmando per ricevuta sull'apposita distinta che l'azienda dovrà restituire alla Cassa Edile. Per TUTTI i lavoratori saranno confezionati i

pacchetti personalizzati in modo da semplificare la consegna da parte dell'impresa.

La Cassa Edile ha la possibilità di monitorare le consegne alle aziende tramite procedure telematiche per un periodo di 2 mesi dalla data di spedizione. Si invitano pertanto le aziende o i lavoratori a rivolgersi agli uffici della Cassa al più presto in caso di mancata ricezione delle forniture.

**IN CASO DI CESSAZIONE DEL RAPPORTO DI LAVORO L'IMPRESA E' COMUNQUE TENUTA ALLA CONSEGNA DI TUTTO IL MATERIALE ANTINFORTUNISTICO AL LAVORATORE OPPURE POTRA' RENDERLO ALLA CASSA EDILE.**

Informiamo altresì che qualora le imprese avessero la necessità di forniture supplementari rispetto ai quantitativi inviati dalla Cassa Edile, potranno acquistare sia gli indumenti sia le calzature a prezzi da noi convenzionati, direttamente presso la ditta fornitrice (BN NAVA SRL – Tel. 035/0400427).

Qualora fossero riscontrate difformità di materiale, misura e/o taglia rispetto a quanto ordinato, nonché eventuali difetti nella merce o ritardi nelle consegne, si deve effettuare una tempestiva segnalazione per un immediato intervento della Cassa Edile.

Gli uffici di Como e Lecco dell'Ente sono a disposizione sia delle imprese sia dei lavoratori per le eventuali informazioni al riguardo.



Al fine di evitare inconvenienti nella consegna delle forniture per indirizzi errati, incompleti o per assenza dei destinatari, si ricorda a tutte le aziende che è possibile comunicare alla Cassa Edile un indirizzo alternativo dove consegnare senza problemi.

Soprattutto per le imprese che provengono da altre province è preferibile, ove possibile, la consegna presso il cantiere o altro indirizzo in zona Como/Lecco.

**TRASMISSIONE DEI DATI ALLA CASSA EDILE DA PARTE DELLE AZIENDE TRAMITE PROCEDURA TELEMATICA EDILCONNECT RAGGIUNGIBILE DAL SITO**

**[WWW.CASSAEDILECOMOLECCO.IT](http://WWW.CASSAEDILECOMOLECCO.IT)**

**TASSATIVAMENTE ENTRO IL PROSSIMO 24 FEBBRAIO 2023.**

**IMPORTANTE**

**E' OBBLIGATORIO SCEGLIERE ALMENO UN PAIO DI CALZATURE**

# FORNITURA ESTIVA 2023

## ELENCO MATERIALE DISPONIBILE

(punteggio massimo per lavoratore: 100 PUNTI)

### INDUMENTI

<b>CODICE</b>	<b>TIPO</b>	<b>PUNTI</b>
<b>23</b>	POLO (dalla S alla XXXL)	15
<b>02</b>	PANTALONE JEANS (dalla 40 alla 68)	25
<b>03</b>	MAGLIETTA BIANCA (dalla S alla XXL)	10
<b>24</b>	POLO ALTA VISIBILITA' (dalla S alla XXXL)	20
<b>13</b>	PANTALONE ALTA VISIBILITA' (dalla S alla XXXL)	20
<b>18</b>	SALOPETTE BIANCA (dalla S alla XXXL)	30
<b>19</b>	TUTA BIANCA (dalla S alla XXXL)	40

### CALZATURE

<b>CODICE</b>	<b>TIPO</b>	<b>PUNTI</b>
<b>38</b>	SCARPA ALTA MONTPELLIER S3 (mis. da 38 a 48)	100
<b>39</b>	SCARPA ALTA SCAMOSCIATA S3 (mis. da 38 a 48)	85
<b>40</b>	SCARPA BASSA SCAMOSCIATA S3 (mis. da 38 a 48)	85
<b>41</b>	SCARPA ALTA NABUK S3 (mis. da 38 a 48)	60
<b>42</b>	SCARPA BASSA NABUK S3 (mis. da 38 a 48)	60
<b>31</b>	SCARPA ASFALTISTA S3 HRO (mis. da 38 a 48)	60
<b>27</b>	STIVALE IN GOMMA S5 (mis. da 38 a 48)	30

## ATTENZIONE

NON INVIARE ALLA CASSA EDILE



# TABELLA TAGLIE INDUMENTI

• PANTALONE JEANS dalla 40 alla 68

• PANTALONE ALTA VISIBILITÀ' – TUTA BIANCA – SALOPETTE BIANCA  
POLO ALTA VISIBILITÀ

**S** (42/44)

**M** (46/48)

**L** (50/52)

**XL** (54/56)

**XXL** (58/60)

**XXXL** (62/64)

• POLO BLU - MAGLIETTA BIANCA

**S** (40/42)

**M** (44/46)

**L** (48/50)

**XL** (52/54)

**XXL** (56/58)

**XXXL** (60/62) (solo per la Polo)



# CALZATURE DI SICUREZZA PER L'EDILIZIA



5



SCARPA PELLE NABUK ALTA S3

COD 41 - Punti 60



SCARPA PELLE NABUK BASSA S3

COD 42 - Punti 60



SCARPA PELLE ALTA S3

COD 38 - Punti 100



SCARPA SCAMOSCIATA BASSA S3

COD 40 - Punti 85



SCARPA ASFALTISTI HRO

COD 31 - Punti 60



STIVALE IN GOMMA S5

COD 27 - Punti 30



SCARPA SCAMOSCIATA ALTA S3

COD 39 - Punti 85





6

# ABITI DA LAVORO PER L'EDILIZIA



JEANS CON PORTA METRO

COD **02** - Punti **25**



POLO MANICA CORTA

COD **23** - Punti **15**



PANTALONI ALTA VISIBILITA'

COD **13** - Punti **20**



POLO ALTA VISIBILITA'

COD **24** - Punti **20**

# ABITI DA LAVORO PER L'EDILIZIA



7



TUTA BIANCA

COD 19 - Punti 40



SALOPETTE BIANCA

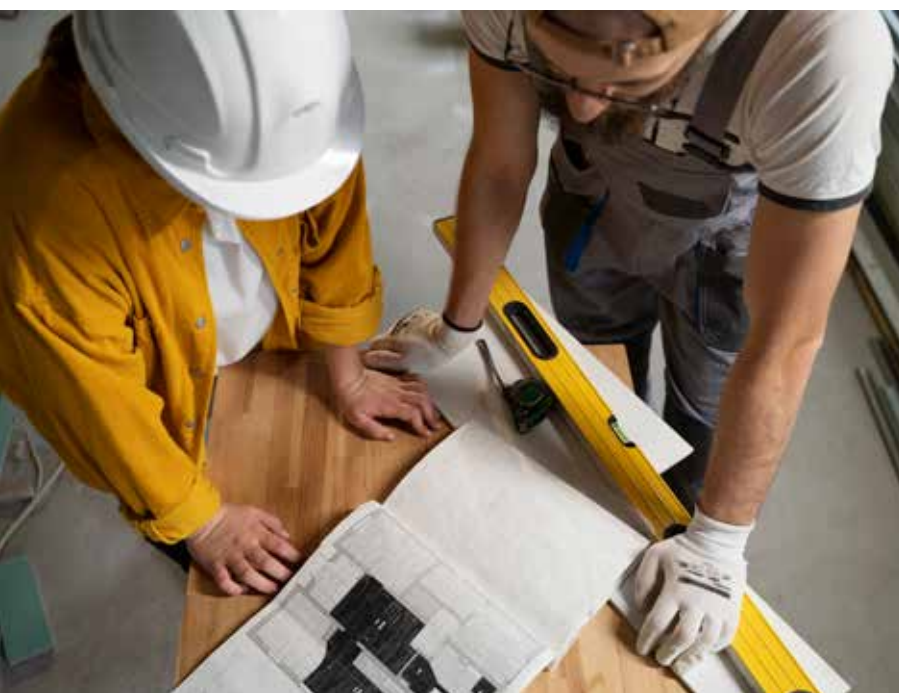
COD 18 - Punti 30



T-SHIRT MANICA CORTA

COD 03 - Punti 10

## LAVORATORI NUOVI ASSUNTI



Per i lavoratori assunti successivamente al mese di GENNAIO 2023 (lavoratori di primo ingresso nel settore o lavoratori che rientrano sulla nostra Cassa Edile senza aver ricevuto la fornitura invernale 2022) oppure assunti in precedenza ma senza aver ricevuto alcuna fornitura dalla Cassa Edile, verrà inviato unicamente (come prima fornitura) UN PAIO DI CALZATURE modello 3100 S3 (alte) o modello 3000 S3 (basse) della ditta BN NAVA SRL.

Questa modalità di fornitura NON riguarderà i lavoratori di imprese che svolgono lavori stradali o di imprese imbianchine che, per la particolarità dell'attività, continueranno a ricevere la fornitura completa di indumenti (alta visibilità o bianchi) e calzature.



3000 S3



3100 S3

Le aziende dovranno comunicare come di consueto i dati tramite Edilconnect al momento dell'assunzione del lavoratore e sarà poi la Cassa Edile a stabilire, in base a quanto sopra indicato, quale tipologia di fornitura inviare.



## FONDO NAZIONALE DI ASSISTENZA SANITARIA INTEGRATIVA PER I LAVORATORI DELL'EDILIZIA

Gentile Iscritto,

Sanedil è un Fondo istituito sulla base dei Contratti e Accordi collettivi per i dipendenti delle imprese edili e affini e ha lo scopo di provvedere all'erogazione delle prestazioni sanitarie e sociosanitarie, con particolare attenzione all'assistenza sanitaria e assistenziale rivolta ai soggetti stabilmente o temporaneamente "non autosufficienti" o inabili, a favore dei lavoratori iscritti e degli aventi diritto di cui agli articoli 4 e 5 del proprio Statuto, con le modalità e i limiti previsti dal relativo Regolamento delle prestazioni.

Premesso tutto ciò, siamo lieti di comunicarti che, in qualità di lavoratore dipendente, il cui rapporto di lavoro è disciplinato da un Contratto e Accordo collettivo sottoscritto dalle Parti Sociali del settore edile, **sei automaticamente iscritto al Fondo Sanedil.**

La quota di iscrizione a Sanedil è interamente a carico del tuo datore di lavoro e, conseguentemente, l'assistenza sanitaria integrativa è un tuo diritto, definito dal Contratto Collettivo Nazionale di settore applicato.

**Per i sinistri occorsi dal 1° ottobre 2020 puoi, pertanto, usufruire delle prestazioni a te dedicate. Per conoscerle in maniera più dettagliata, ti invitiamo a consultare la Guida al tuo Piano sanitario pubblicata sul sito [www.fondosanedil.it](http://www.fondosanedil.it).**

L'iscrizione a Sanedil, in particolare, ti consente di beneficiare delle prestazioni sanitarie e/o delle indennità riconosciute da primarie Compagnie assicurative, contenute nei Piani sanitari Base e Plus per il ramo malattia e nell'unico piano sanitario previsto per il ramo infortuni.

### GARANZIE MALATTIA E INFORTUNI RACCHIUSE IN DUE PIANI SANITARI (UNISALUTE)

#### PIANO SANITARIO BASE

- Rivolto ai lavoratori dipendenti con qualifica di operaio e con qualifica di impiegato che non abbiano maturato le anzianità previste per accedere al piano sanitario Plus.

#### PIANO SANITARIO PLUS

- Rivolto ai lavoratori con qualifica di operaio a cui SIA stata erogata la prestazione APE entro la fine del mese di settembre dell'anno di decorrenza di ogni esercizio assicurativo (1° ottobre - 30 settembre).
- Rivolto ai lavoratori con qualifica impiegatizia quando RISULTANO verificabili 24 mesi di contribuzione versata al Fondo Sanedil.

### GARANZIE A SEGUITO DI INFORTUNIO PROFESSIONALE ED EXTRAPROFESSIONALE (UNIPOLSAI)

Le garanzie contenute nell'unico piano sanitario infortunistico di riferimento sono riconosciute a prescindere dalle anzianità indicate per il Piano Base e il Piano Plus.

### GARANZIE IN AUTOGESTIONE DEL FONDO SANEDIL

Nell'ambito di un'apposita campagna straordinaria e fino ad esaurimento della copertura annualmente prevista, le garanzie montatura lenti, ausili e presidi sono riconosciute direttamente dal Fondo Sanedil nella sola modalità rimborsuale.

**Attenzione:** la modalità rimborsuale è prevista nel solo caso in cui risulti domiciliato o residente in una provincia priva di strutture sanitarie convenzionate. Restano escluse da tale limitazione e quindi vengono riconosciute esclusivamente nella modalità rimborsuale le garanzie previste per l'acquisto delle lenti, delle protesi ortopediche e acustiche, le spese sostenute nel Servizio Sanitario Nazionale e quelle autogestite dal Fondo, purché incluse nei Piani Sanitari.

Gli stessi rischi coperti da due o più assicurazioni, anche se riconducibili al Fondo Sanedil (UniSalute e UnipolSai) verranno gestiti, nel rispetto dei limiti rimborsuali contrattualmente previsti, da entrambe le compagnie. Pertanto, se hai già ottenuto per il medesimo rischio assicurato il rimborso da altra compagnia, ti verrà liquidato esclusivamente l'importo rimasto a tuo carico nel rispetto delle franchigie, dei massimali e al netto di quanto già rimborsato.

Sul sito web del Fondo sono disponibili lo Statuto, il Regolamento delle prestazioni, la nota informativa e i documenti che contengono le informazioni di maggiore dettaglio sulle caratteristiche operative del Fondo.

In questa comunicazione troverai, inoltre, le indicazioni per poter accedere alle prestazioni sanitarie riconosciute dalle Compagnie assicurative, per il tramite delle Casse Edili ed EdilCasse.

Gli Accordi tra le Parti Sociali Istitutive del Fondo Sanedil e firmatarie dei CCNL del settore edile prevedono, infatti, che le Casse Edili e le EdilCasse, Enti territoriali con finalità assistenziali e mutualistiche, collaborino con Sanedil, svolgendo l'acquisizione, la verifica e l'invio delle richieste di prestazioni sanitarie, oltreché la raccolta delle contribuzioni versate dai datori di lavoro e l'attività promozionale.

Rivolgiti direttamente allo sportello della Cassa Edile ed EdilCassa di tuo riferimento o ad un facilitatore presso una sede sindacale territoriale Fillea Cgil, Filca Cisl, Feneal Uil o presso un'associazione imprenditoriale territoriale ANCE, Legacoop Produzione e Servizi, Confcooperative Lavoro e Servizi, Agci-Produzione e Lavoro, ANAEP Confartigianato, CNA Costruzioni, FIAE Casartigiani, CLAAI, CONFAPI - ANIEM.

Per richiedere la tua prestazione sanitaria o la tua indennità infortunistica, puoi anche utilizzare il nostro portale informatico, con le credenziali (username e password) a te riservate a garanzia della tua privacy.

È con molto piacere che ti diamo il benvenuto in Sanedil e ti invitiamo ad usufruire dei servizi assistenziali offerti che, per il nostro settore, costituiscono una novità ed una opportunità di assoluto rilievo.

Con i nostri più cordiali saluti.

Il Vice Presidente  
**Stefano Macale**



Il Presidente  
**Arnaldo Redaelli**



#### **COME ACCEDERE ALLE PRESTAZIONI DEL FONDO SANEDIL**

Cosa devi fare per creare il tuo account in pochi, semplici e sicuri passaggi:

- collegati al sito [www.fondosanedil.it](http://www.fondosanedil.it) dal tuo computer o dal tuo cellulare;
- clicca sul tasto Area Riservata, in alto a destra;
- clicca su Registrati come Lavoratore;
- inserisci i tuoi dati e clicca su Invia Registrazione;
- alla email indicata riceverai il link di conferma di creazione dell'account;
- clicca sul link e inserisci il tuo Codice Fiscale per confermare la creazione dell'account;
- inserisci la tua password e clicca su conferma;
- per poter effettuare una Richiesta di Rimborso o una Richiesta di prestazione in Rete dovrai aggiornare le informazioni personali all'interno della sezione Profilo;
- inserite le informazioni necessarie sarai abilitato a poter effettuare una Richiesta di Rimborso o una Prestazione in Rete che verrà presa in carico e trattata da uno dei nostri operatori di Cassa Edile/EdilCassa.

Sanedil, ti ricordiamo, si avvale degli sportelli territoriali offerti dalle Casse Edili ed EdilCasse dove potrai recarti per ricevere gratuitamente l'assistenza necessaria per informazioni, richieste di rimborso o prenotazione delle prestazioni.

Per trovare l'indirizzo dello sportello territoriale puoi consultare il nostro sito [www.fondosanedil.it](http://www.fondosanedil.it).

Se hai bisogno di ulteriori informazioni o chiarimenti puoi inviarci una e-mail a: [info@fondosanedi.it](mailto:info@fondosanedi.it) o seguirci tramite canale social alla pagina [www.facebook.com/FondoSanedil/](https://www.facebook.com/FondoSanedil/).

# L'ACCREDITO IN C/C BANCARIO, POSTALE O CARTA PREPAGATA CON IBAN È IL MEZZO PIÙ VELOCE E SICURO PER RICEVERE LE LIQUIDAZIONI DALLA CASSA EDILE

Per restare sempre in contatto con la Cassa Edile ed avere la possibilità di utilizzare il sistema di accredito in conto o su carta prepagata con IBAN per ricevere pagamenti o rimborsi da parte della Cassa Edile com-

pila intutte le sue parti il modulo pubblicato qui sotto e consegnalo in busta chiusa alla Cassa Edile, allegando copia del documento d'identità.



## Lavoratori

Il sottoscritto .....  
nato a ..... il ..... cod. Cassa Edile .....  
residente ..... via ..... fraz. ....  
dipendente dell'Impresa .....

con la presente autorizza la Cassa Edile di Mutualità ed Assistenza delle Province di Como e Lecco ad accreditare la LIQUIDAZIONE DELLE COMPETENZE SPETTANTI PER QUOTE FERIE, GRATIFICA NATALIZIA, RIPOSI ANNUI - ANZIANITÀ PROFESSIONALE EDILE, LIQUIDAZIONE PAGAMENTI DIVERSI, ecc., direttamente sul C/C n. ....

IN ESSERE PRESSO: .....

SEDE - FILIALE - AGENZIA DI .....  
(cancellare l'ipotesi che non ricorre)

### COORDINATE

PAESE	CHECK	CIN	ABI	CAB	CONTO
IBAN					

Il sottoscritto si impegna altresì a comunicare tempestivamente alla Cassa Edile eventuali variazioni (modifiche del numero di conto, estinzione, ecc.) dei dati occorrenti per lo svolgimento del servizio.

Indico di seguito il mio numero di telefono cellulare:

**ALLEGO COPIA DOCUMENTO D'IDENTITÀ N. ....**

**RILASCIATO DA .....IN DATA.....**

data .....

firma .....

**INFORMIAMO CHE I DATI PERSONALI FORNITI DALL'INTERESSATO SARANNO TRATTATI CONFORMEMENTE AL REGOLAMENTO UE 2016/679 (GDPR).**

**PUÒ VISUALIZZARE L'INFORMATIVA COMPLETA SUL SITO [WWW.CASSAEDILECOMOLECCO.IT](http://WWW.CASSAEDILECOMOLECCO.IT)**

**E.S.P.E. Ente Scuola Professionale Edile di Como** è un ente paritetico gestito da ANCE Como, Confartigianato Como, CNA Como e dalle organizzazioni sindacali territoriali dei lavoratori delle costruzioni FeNEAL-UIL, FILCA-CISL, FILLEA-CGIL.

E.S.P.E. offre servizi formativi per le imprese del settore delle costruzioni della provincia di Como, che vengono finanziati dalle imprese e dai lavoratori iscritti alla Cassa Edile.

L'Ente fa parte del sistema formativo nazionale paritetico di categoria, formato da oltre 100 scuole edili e coordinato dal FORMEDIL nazionale

## **CORSI GRATUITI**

### **PER OPERAI DI IMPRESE ISCRITTE ALLA CASSA EDILE DI COMO**

<b>FORMAZIONE LAVORATORI EX ART.37 D.LGS 81/08 - RISCHIO ALTO-ORE 16 AGG. FORMAZIONE EX ART. 37 RISCHIO ALTO-ORE 6</b>	<b>PREVENZIONE INCENDI-ORE 8  AGG. PREV. INCENDI 5 ORE</b>	<b>MONTAGGIO, SMONTAGGIO E TRASF. PONTEGGI-ORE 32  AGG. MONTAGGIO, SMONTAGGIO E TRASF. PONTEGGI-ORE 8</b>
<b>ADDETTO CONDUZIONE GRU A TORRE-ORE 16</b>	<b>PRIMO SOCCORSO-ORE 16 AGG. PRIMO SOCCORSO-ORE 6</b>	<b>ADDETTI UTILIZZO LINEE VITA- DPI ANTICADUTA-ORE 8 AGG. ADDETTI UTILIZZO LINEE VITA - DPI ANTIC. 4 ORE</b>
<b>ADDETTO CONDUZIONE ESCAVATORI, PALE CARICATRICI FRONTALI, TERNE-ORE 16</b>	<b>FORMAZIONE AGGIUNTIVA PER PREPOSTO EDILE-ORE 8  AGG. FORMAZIONE PER PREPOSTO EDILE-ORE 6</b>	<b>CORSO RLS-ORE 8  AGG. RLS-ORE 4</b>

**TUTTI GLI ALTRI CORSI SONO A PAGAMENTO CONSULTA IL NOSTRO SITO**

**[www.especomo.it](http://www.especomo.it)**

**ECCO ALCUNI DEI CORSI SPECIALISTICI A PAGAMENTO PER OPERAI CHE POTRAI FREQUENTARE**

<b>ADDETTI RIMOZIONE AMIANTO - ORE 40 <u>CORSO A PAGAMENTO</u></b>	<b>ADDETTO TRABATTELLO ORE 8 <u>CORSO A PAGAMENTO</u></b>	<b>AGGIORNAMENTO ADDETTI RIMOZIONE AMIANTO ORE 8 <u>CORSO A PAGAMENTO</u></b>
--	---	---



Ricordiamo che sul sito del CPT [www.cptcomo.org](http://www.cptcomo.org) è presente la nostra Rivista Cantiere consultabile e scaricabile, 2 numeri all'anno febbraio 2022.



Sono a disposizione su canale You Tube i D.V.D. realizzati negli anni dell'Ente sui seguenti temi:

- Rischi Caduta in Edilizia
- La Sicurezza Elettrica in Cantiere
- La Sicurezza nelle Opere di Demolizione e Ristrutturazione
- Dispositivi di protezione Individuale da adottare nei Cantieri
- Il Corretto Utilizzo delle Macchine di Cantiere

I dvd possono essere utilizzati come supporto insieme alle prove pratiche come addestramento e in generale come materiale informativo da utilizzare a scopi didattici

Il **Comitato Paritetico Territoriale** per la Prevenzione Infortuni, l'Igiene e l'Ambiente di Lavoro per le attività edilizia ed affini della Provincia di Como (C.P.T.) nasce nel 1979 dalla volontà delle Parti Sociali come sostegno alle Imprese e ai lavoratori in materia di sicurezza e di salute sui cantieri - dal 20 marzo 2000 è diventato un Ente Autonomo.

Paritetico significa composto e partecipato in egual misura dai Sindacati dei Lavoratori e dalle Imprese dell'A.N.C.E., del C.N.A. e del Confartigianato Como.

Il C.P.T., come tutti gli altri Organismi Paritetici (E.S.P.E. e Cassa Edile) è previsto dal Contratto Collettivo Nazionale di Lavoro di Categoria ed è riconosciuto dal Legislatore ed inserito nel Testo Unico della Sicurezza all'art. 51 del Decreto Legislativo n. 81/2008 e successive modifiche ed integrazioni.

Il Comitato ha per scopo lo studio dei problemi generali e specifici inerenti alla prevenzione degli infortuni, all'igiene del lavoro ed, in genere, al miglioramento dell'ambiente di lavoro, formulando proposte e suggerimenti e promuovendo o partecipando ad idonee iniziative, sensibilizzando le Imprese ed i lavoratori.

De Palo Romano cell. 335-5433850 - Alberghini Alex cell. 333-2234919

Sopralluoghi nei cantieri dal 1° gennaio al 30 settembre per un totale di N. 1012, prime visite 422, anno di riferimento 2022. Suddivisione territorio:

- De Palo Romano: Cantù e territorio circostante, Mozzate e limitrofi, sponda lago lato Bellagio, Campione d'Italia, Como e frazioni parte sud, Olgiate Comasco e limitrofi, Appiano Gentile, Turate e dintorni, Mariano, Arosio e bassa Brianza, Colverde
- Alberghini Alex: Como e frazioni lato nord, Erba e limitrofi, lato sponda lago Menaggio compreso Alto Lario, Porlezza e Valsolda, Valle Intelvi, Sormano e limitrofi, Uggiate Trevano e comuni di confine, Capiago, Orsenigo, Alzate, Inverigo alta Brianza, Albese con Cassano, Brunate,







# ESPE LECCO



## CORSI e SERVIZI DI UTILITA' AZIENDALE

*ESPE LECCO* ha già predisposto il calendario dei corsi di formazione sulla sicurezza per il periodo 1° ottobre 2022/30 settembre 2023. Le procedure di iscrizione, i criteri e le modalità di accesso ai corsi rimangono invariate rispetto a quelle già in uso presso l'ente. Per iscriversi ai corsi collegatevi a [www.corsiespe.it/](http://www.corsiespe.it/)

Vi ricordiamo che *ESPE LECCO* si riserva di valutare richieste di formazione non comprese a calendario e/o personalizzate, da tenersi presso le sedi o i cantieri delle singole imprese, sempre che sia ravvisata la sussistenza di condizioni igienico sanitarie e di procedure di distanziamento sociale, tali da consentire di gestire il corso in totale sicurezza. Per richiedere un preventivo personalizzato alle Vs. esigenze potete contattarci allo 0341-495510.

*ESPE LECCO* inoltre mette a disposizione delle aziende tutta la propria esperienza ed il proprio know-how, offrendo una serie di servizi di utilità aziendale, tra cui valutazione rischio fulminazione, visite e consulenze in cantiere, consulenza per la presentazione di piani formativi (gratuiti per le imprese iscritte in Cassa Edile di Lecco), valutazione rischio rumore e vibrazioni, servizio ispezioni periodiche DPI anticaduta. Di seguito le specifiche:



### VALUTAZIONE SCARICHE ATMOSFERICHE STRUTTURE METALLICHE in CANTIERE

Quando in un cantiere edile vengono installate Gru, Ponteggi, Silos e Strutture metalliche di notevoli dimensioni il datore di lavoro deve effettuare una valutazione del rischio di fulminazione diretta e indiretta. La valutazione del rischio fulminazione è parte integrante del documento di valutazione dei rischi per la salute e sicurezza dei lavoratori che il datore di lavoro deve effettuare, in accordo con le prescrizioni del D.Lgs. 81/08.

*ESPE LECCO* offre il servizio di calcolo probabilità di fulminazione.

Il tecnico ESPE effettua un sopralluogo preliminare in cantiere, necessario per verificare i dati forniti dall'Impresa al fine di redigere una corretta relazione tecnica, costantemente aggiornata alla normativa vigente, per ogni struttura metallica oggetto dell'esecuzione del calcolo di probabilità di fulminazione.

IL SERVIZIO E' GRATUITO PER GLI ISCRITTI IN CASSA EDILE A LECCO.

Per maggiori informazioni potete contattare il responsabile del servizio **Geom. Diego Pirovano** (3495780412) oppure potete scrivere a [geometra@espelecco.it](mailto:geometra@espelecco.it)



### VALUTAZIONE RISCHIO RUMORE e VIBRAZIONI

Il D.Lgs. 81/08 stabilisce, per la protezione dei lavoratori dal rischio rumore e vibrazioni all'interno dell'azienda, che i datori di lavoro effettuino la valutazione per tutte le categorie di lavoratori interessate. *ESPE LECCO* è in possesso delle competenze e della strumentazione necessaria per la valutazione del rischio rumore e del rischio vibrazioni nell'ambiente di lavoro. Oltre alla valutazione del rischio rumore e vibrazioni, *ESPE LECCO* vi assiste nella valutazione degli altri agenti fisici:

Valutazione rischio microclima, campi elettromagnetici, radiazioni ottico artificiali (N.B. valutazioni senza misurazioni strumentali). Vi ricordiamo che la valutazione degli agenti fisici deve essere effettuata almeno ogni quattro anni. Le imprese iscritte in Cassa Edile godono di uno sconto del 50% del nostro listino. Prezzi a partire da 225,00€ + iva.

*In caso di inadempienza sono previste, a carico del datore di lavoro, sanzioni che prevedono arresto da tre a sei mesi o ammenda da 3.071,27 a 7.862,44 euro (art.219 c.1a dlgs 81/08). Ne vale la pena?*

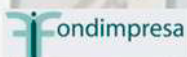
Per maggiori informazioni potete contattare il responsabile del servizio **Geom. Diego Pirovano** (3495780412) oppure potete scrivere a [geometra@espelecco.it](mailto:geometra@espelecco.it)





## **SERVIZIO di ISPEZIONE PERIODICA dei DPI**

I dispositivi di protezione individuali (DPI) vanno periodicamente verificati e controllati. (D.lgs. n. 81/08 articolo 74 e articolo 77, comma 4 lettera a). ***Sanzione a carico del Datore di lavoro: arresto da tre a sei mesi o ammenda da 3.071,27 a 7.862,44 euro.*** L'ispezione periodica è regolamentata dalla norma UNI EN 365: 2005 che impone a ogni produttore di indicare sul manuale d'uso e manutenzione le informazioni per l'esecuzione dell'ispezione. Tale controllo deve essere svolto unicamente da persona competente nel rispetto delle procedure indicate dal fabbricante. La stessa norma definisce anche le attività di manutenzione che possono essere svolte dall'operatore stesso per garantire un corretto funzionamento del DPI (per esempio la pulizia e il controllo quotidiano). **ESPE LECCO**, per innalzare il livello di sicurezza di lavoratori ed imprese, ha deciso di avviare il servizio di ispezione periodica per i principali marchi di produzione dei DPI come richiesto dalle normative cogenti. Richiedi un preventivo, il costo varia in relazione alla quantità di DPI da controllare e alla loro complessità. Per le imprese regolarmente iscritte alla Cassa Edile, ESPE continuerà ad applicare **GRATUITAMENTE** per tutto l'anno 2023 i chip NFC, che permettono di avere sempre a portata di smartphone tutti i documenti necessari, evitando così le copie cartacee. Per maggiori informazioni potete contattare il responsabile del servizio **Geom. Paolo Colombo** (3481728529) oppure potete scrivere a [sicurezza@espelecco.it](mailto:sicurezza@espelecco.it)



## **FONDIMPRESA PIANO FORMATIVO**

**ESPE LECCO** mette a disposizione delle aziende aderenti a Fondimpresa un servizio di supporto che copre tutte le attività necessarie per la presentazione del Piano Formativo. Contattateci se avete bisogno di conoscere in modo dettagliato le procedure e l'utilizzo del vostro conto formazione, allo 0341-495510 oppure scrivete a [lucia@espelecco.it](mailto:lucia@espelecco.it)

**ATTENZIONE** entro il 31.12.2022 devono essere interamente utilizzate le risorse affluite sul Conto Formazione Aziendale fino al 31.12.2020 non ancora impiegate per il finanziamento dei piani formativi. Per non perdere la disponibilità di queste somme l'Azienda deve presentare, *entro e non oltre il 31 dicembre 2022*, un piano formativo condiviso con un finanziamento del Conto Formazione almeno pari al loro ammontare. Fondimpresa rimborsa il 100% dei costi sostenuti direttamente sul conto corrente aziendale alla presentazione della rendicontazione. I destinatari dei corsi sono tutti i dipendenti che versano il contributo obbligatorio dello 0,30%. Puoi scegliere la formazione più utile alla tua azienda: sicurezza obbligatoria, formazione tecnica, specialistica, gestionale, ...



## **VERIFICHE PERIODICHE**

Le verifiche periodiche sulle attrezzature di lavoro sono disciplinate dall'art. 71 del D.Lgs. 81/08 e sono di diretta responsabilità dei datori di lavoro i quali potranno rivolgersi non solo agli Enti Pubblici (Inail/ASL) per la verifica dei loro mezzi, ma anche ai soggetti privati abilitati. L'elenco delle macchine soggette a verifica è contenuto nell'allegato VII del D. Lgs. 81/08. In caso di mancata verifica delle attrezzature, il datore di lavoro e il dirigente saranno soggetti a sanzione amministrativa pecuniaria da 614,25 a 2.211,31 euro. ESPE, con l'obiettivo di fornire supporto e sostegno alle imprese regolarmente iscritte alla Cassa Edile di Lecco, ha sottoscritto con ECO Certificazioni, European Certifying Organization S.p.A., Organismo notificato e accreditato per la valutazione della conformità, una convenzione che consente alle imprese summenzionate di usufruire dei servizi ECO certificazioni, beneficiando di una **SCONTISTICA DEL 15%** sul tariffario ministeriale di cui all'allegato VII del D. Lgs. 81/08. Le attività di verifica vengono effettuate con la massima celerità dal momento dell'invio della richiesta presso i siti indicati dalle imprese. Per qualsiasi maggiore informazione sul funzionamento del servizio contattate gli uffici dell'ESPE allo 0341 495510.

Per beneficiare dei servizi, collegati all'area servizi del nostro sito (<https://www.espelecco.it/servizi/>).

Al fine di implementare i nostri canali di informazione e di diffondere al meglio la valenza dei nostri servizi, invitiamo le imprese iscritte alla Cassa Edile di Lecco a voler aderire al servizio di newsletter promosso da ESPE, registrandosi nell'area contatti del nostro sito web (<https://www.espelecco.it/contattaci/>).





## Lo sai che i Contratti Nazionali di lavoro dell'edilizia assicurano la pensione integrativa a tutti i lavoratori edili?

Osservando la tua busta paga noterai, infatti, che il tuo datore di lavoro versa nel Fondo Prevedi un accantonamento mensile a tuo favore: si tratta di un **"contributo contrattuale"** previsto dai Contratti di lavoro dell'edilizia (CCNL Edili-industria, CCNL Edili-artigianato, CCNL Edili-Aniem-Anier-Confimi) per alimentare una pensione integrativa di quella pubblica a favore di tutti i lavoratori soggetti a tali Contratti.

Prevedi, infatti, è il Fondo Pensione nazionale del settore edile e attualmente conta **oltre 600.000 lavoratori associati**.

Per vedere quanti soldi hai già maturato sul tuo conto Prevedi, clicca sul pulsante "Accedi al tuo fondo pensione" nel sito web [www.prevedi.it](http://www.prevedi.it) e segui le istruzioni: entrerai così in un'area a te riservata e potrai consultare in qualsiasi momento la tua posizione previdenziale aggiornata e stampare l'estratto conto contributivo.

**Tieni conto che i Contratti di lavoro dell'edilizia prevedono una serie di vantaggi economici per coloro che decidano di attivare contribuzioni aggiuntive al contributo contrattuale sopra indicato, tramite il "modulo di integrazione contributiva": scopri sul retro come integrare la contribuzione contrattuale e quali sono i vantaggi economici che ne derivano.**



Sito web: **[www.prevedi.it](http://www.prevedi.it)**



E-mail: **[info@prevedi.it](mailto:info@prevedi.it)**

# MODULO DI INTEGRAZIONE CONTRIBUTIVA PER I LAVORATORI DIPENDENTI

Allegato alla Nota Informativa del Fondo Pensione Prevedi

## ALLEGARE SEMPRE copia fronte/retro del documento di identità.

Si consiglia di inviare i documenti a Prevedi dall'indirizzo internet <https://prevedi.it/invio.php> dopo averli scansionati o fotografati con un'app di scansione documenti scaricabile gratuitamente sul cellulare. In alternativa è possibile inviare i documenti per e-mail a [moduli@prevedi.it](mailto:moduli@prevedi.it) oppure per posta a Via Nizza 45 - 00198 Roma.

### DATI ANAGRAFICI

COGNOME										NOME										SESSO	
<input type="text"/>										<input type="text"/>										M F	
NATO A (COMUNE/CITTÀ/STATO ESTERO)												PROV.		DATA DI NASCITA (GG/MM/AAAA)							
<input type="text"/>												<input type="text"/>		<input type="text"/>							
CODICE FISCALE														<input type="text"/>							
INDIRIZZO DI RESIDENZA (VIA/PIAZZA)														N. CIVICO		SCALA		INT.			
<input type="text"/>														<input type="text"/>		<input type="text"/>		<input type="text"/>			
C.A.P.		COMUNE/CITTÀ DI RESIDENZA										PROV.									
<input type="text"/>		<input type="text"/>										<input type="text"/>									
CELLULARE				E-MAIL*																	
<input type="text"/>				<input type="text"/>																	

Inserendo l'indirizzo e-mail, l'aderente accetta di ricevere comunicazioni in forma elettronica. Tale scelta può essere modificata scrivendo a [info@prevedi.it](mailto:info@prevedi.it)

## DOPO AVER PRESO VISIONE DELLA "SEZIONE I" DELLA NOTA INFORMATIVA DI PREVEDI "INFORMAZIONI CHIAVE PER L'ADERENTE", E DELL'APPENDICE "INFORMATIVA SULLA SOSTENIBILITÀ", COMUNICO I SEGUENTI DATI

<input type="checkbox"/> OPERAIO ISCRITTO ALLA CASSA EDILE DI	<input type="text"/>	<input type="checkbox"/> IMPIEGATO	<input type="checkbox"/> QUADRO
TITOLO DI STUDIO			
<input type="checkbox"/> LICENZA ELEMENTARE	<input type="checkbox"/> LICENZA MEDIA INF.	<input type="checkbox"/> DIPLOMA PROFESSIONALE	<input type="checkbox"/> DIPLOMA MEDIA SUP.
<input type="checkbox"/> LAUREA TRIENNALE	<input type="checkbox"/> LAUREA/ LAUREA MAG.	<input type="checkbox"/> SPECIALIZ. POST LAUREA	
DENOMINAZIONE DEL DATORE DI LAVORO		CODICE FISCALE O PARTITA IVA DEL DATORE DI LAVORO	
<input type="text"/>		<input type="text"/>	

## CHIEDO DI INVESTIRE LA MIA POSIZIONE INDIVIDUALE NEL SEGUENTE COMPARTO DI INVESTIMENTO

(In caso di mancata scelta, la posizione rimarrà investita nel Comparto a cui è stata precedentemente destinata la tua contribuzione ai sensi dell'Art. 6 dello Statuto "Scelte di Investimento")

<input type="checkbox"/> <b>COMPARTO BILANCIATO</b>	CATEGORIA: BILANCIATO	<input type="checkbox"/> <b>COMPARTO SICUREZZA</b>	CATEGORIA: GARANTITO
RIPARTIZIONE: 33% TITOLI DI CAPITALE, 67% TITOLI DI DEBITO		RIPARTIZIONE: 5% TITOLI DI CAPITALE, 95% TITOLI DI DEBITO	

## SCELGO DI ATTIVARE LE SEGUENTI CONTRIBUTUZIONI, CON DECORRENZA DAL MESE DI FIRMA DEL PRESENTE MODULO

in aggiunta al contributo contrattuale già versato dal datore di lavoro ai sensi del Contratto Nazionale di Lavoro (e, eventualmente, al TFR ove lo stesso sia già stato tacitamente conferito a Prevedi ai sensi dell'art. 8 comma 7 lett. b) del D.Lgs. 252/05).

È possibile scegliere **solo l'opzione contributiva A)**, oppure **solo l'opzione contributiva B)**, oppure entrambe le opzioni A) e B) contemporaneamente.

Se non viene barrato nulla, verrà attivato il solo contributo percentuale sulla retribuzione, corrispondente all'opzione contributiva A)

### A) CONTRIBUTO PERCENTUALE SULLA RETRIBUZIONE A CARICO LAVORATORE E DATORE DI LAVORO

1% RETRIBUZIONE LAVORATORE

☐

1% RETRIBUZIONE DATORE DI LAVORO

Per versare un contributo lavoratore aggiuntivo all'1% della retribuzione già sopra indicato,  
scrivere qui la percentuale aggiuntiva

%

### B) CONTRIBUTO PERCENTUALE SUL TFR CHE MATURA DI MESE IN MESE

☐ 100% DEL TFR MATURANDO

☐ 18% DEL TFR MATURANDO

Nota bene: se vengono barrate entrambe le percentuali di versamento del TFR verrà applicata la percentuale pari al 100%.

**ACCETTO** che il Fondo mi renda disponibile nell'area "Verifica l'importo che hai maturato" del sito web [www.prevedi.it](http://www.prevedi.it) la comunicazione informativa periodica annuale riferita all'anno precedente (entro il mese di marzo di ogni anno) e le certificazioni fiscali (CU) relative alle prestazioni erogate dal Fondo Pensione (entro i termini previsti dall'Agenzia delle Entrate), salvo che io scelga di riceverle in forma cartacea scrivendo a [info@prevedi.it](mailto:info@prevedi.it).

**DELEGO** il mio datore di lavoro a prelevare dalla mia retribuzione e/o dal mio TFR maturando i contributi sopra indicati e a provvedere al relativo versamento secondo le modalità e i termini previsti dalle Fonti istitutive, dallo Statuto e dalla Nota Informativa di Prevedi nonché dalle conseguenti deliberazioni assunte dal Consiglio di Amministrazione del Fondo.

**MI IMPEGNO** ad osservare tutte le disposizioni previste dallo Statuto e dalla Nota informativa di Prevedi.

**ASSUMO** ogni responsabilità in merito alla completezza e veridicità delle informazioni fornite e mi impegno a comunicare a Prevedi ogni successiva variazione delle stesse.

Firma qui e allega documento di identità 

Data \_\_\_\_/\_\_\_\_/\_\_\_\_

## INFORMATIVA SUL TRATTAMENTO DEI DATI PERSONALI REGOLAMENTO EU 679/2016

Ai sensi dell'art. 13 e 14 del Regolamento EU 679/2016, dettato in materia di protezione delle persone fisiche con riguardo al trattamento dei dati personali, nonché alla libera circolazione di tali dati (di seguito anche Regolamento), Fondo Pensione Prevedi (in seguito Fondo) con sede in Via Nizza, 45 - 00198 Roma, fornisce le seguenti informazioni sul trattamento effettuato dei dati personali dei propri iscritti.

### 1. FINALITÀ DEL TRATTAMENTO DATI

Il trattamento dei dati personali degli iscritti al Fondo sono effettuati per le finalità attinenti all'esercizio dell'attività previdenziale complementare e di quelle ad essa connessa (tra cui l'informativa relativa alla posizione previdenziale maturata nel fondo e alle conseguenti opzioni a disposizione del lavoratore edile nonché all'attività liquidativa), a cui il Fondo è autorizzato ai sensi delle vigenti disposizioni di legge.

### 2. MODALITÀ DEL TRATTAMENTO DATI

Per trattamento si intende qualunque operazione o complesso di operazioni, effettuati anche senza l'ausilio di strumenti elettronici, concernenti la raccolta, la registrazione, l'organizzazione, la conservazione, la consultazione, l'elaborazione, la modificazione, la selezione, l'estrazione, il raffronto, l'utilizzo, l'interconnessione, il blocco, la comunicazione, la diffusione, la cancellazione e la distruzione di dati, anche se non registrati in una banca dati; è svolto direttamente dal Fondo e/o da soggetti esterni (quali Commissione di Vigilanza sui Fondi Pensione, Agenzia delle Entrate, Società di gestione dei servizi amministrativi, Compagnie di Assicurazioni, Banche, SIM, Società di gestione dati, Casse Edili o Commissione Nazionale Paritetica per le Casse Edili, nonché Società di servizi e/o commerciali che possano offrire agevolazioni commerciali o altri vantaggi materiali agli iscritti al Fondo).

Il trattamento dei dati personali avviene mediante strumenti manuali ed informatici, con modalità strettamente correlate alle finalità sopra indicate e, comunque, in modo da garantire la sicurezza, la protezione e la riservatezza dei dati stessi.

### 3. CONFERIMENTO DEI DATI

Il conferimento dei dati personali è obbligatorio in base alla legge al fine di consentire al Fondo l'esercizio, nei confronti dell'interessato, della propria attività previdenziale e di quelle ad essa connessa (ivi compresa quella liquidativa) nonché delle altre attività citate al punto 1.

### 4. NATURA DEL CONFERIMENTO DEI DATI

L'eventuale rifiuto a fornire i dati richiesti comporta l'impossibilità di gestire il rapporto associativo con l'interessato.

### 5. BASE GIURIDICA DEL TRATTAMENTO E PERIODO DI CONSERVAZIONE DEI DATI

La base giuridica del trattamento è la realizzazione di obblighi normativi, nonché la gestione del rapporto associativo.

I suoi dati personali saranno trattati per la durata del rapporto associativo e successivamente saranno conservati per assolvere agli obblighi previsti dalla normativa contabile e fiscale; tali dati saranno inoltre conservati nei limiti dei tempi prescrizionali previsti per l'esercizio dei diritti discendenti dal rapporto associativo instaurato con il fondo.

### 6. COMUNICAZIONE DEI DATI

I dati personali possono essere comunicati, per le finalità di cui al punto 1, a soggetti, enti e società esterne che forniscono servizi connessi o strumentali alle attività del Fondo, che potranno sostanzialmente essere:

- Datori di lavoro che applicano il CCNL Edili-industria o il CCNL Edili-artigianato;
- Istituti bancari incaricati dell'attività di custodia e gestione del patrimonio;
- Società di servizi amministrativi, contabili e informatici;
- Compagnie Assicuratrici, SIM, Istituti Bancari, Società finanziarie incaricate della gestione delle risorse del Fondo Pensione;
- Altre Forme Pensionistiche Complementari a cui l'iscritto chiede il trasferimento della propria posizione previdenziale;
- Enti Paritetici operanti nel settore di riferimento del Fondo Pensione, tra cui le Casse Edili;
- Società di servizi e/o commerciali che possano offrire agevolazioni commerciali o altri vantaggi materiali agli iscritti al Fondo;
- Patronati, CAF ed eventuali altri istituti che svolgono funzioni di assistenza e tutela a favore dei lavoratori;
- Parti Sociali firmatarie dei CCNL Edili-industria e il CCNL Edili-artigianato.

Inoltre, i dati personali possono essere comunicati a Pubbliche Amministrazioni e Organi di Vigilanza ai sensi di legge.

I dati identificativi dei titolari e degli eventuali responsabili del trattamento dei dati presso gli enti e i soggetti sopra indicati, possono essere acquisiti presso gli stessi. I dati personali acquisiti non sono oggetto di diffusione.

Il fondo potrebbe avvalersi di fornitori o sub fornitori che non risiedono nell'Unione Europea, a tal proposito si garantisce che il trasferimento potrà avvenire solo verso soggetti che garantiscano un adeguato livello di protezione del trattamento dei dati e/o verso paesi per i quali le competenti Autorità hanno emesso una decisione di adeguatezza nonché verso soggetti che hanno fornito idonee garanzie al trattamento dei dati attraverso adeguati strumenti normativi/contrattuali quali ad esempio la sottoscrizione di clausole contrattuali standard. Per ottenere informazioni a tal riguardo, potrà inviare una e-mail all'indirizzo

[dpo\\_fondoprevedi@protectiontrade.it](mailto:dpo_fondoprevedi@protectiontrade.it).

### 7. DIRITTI DELL'INTERESSATO

In relazione ai trattamenti dei suoi dati personali, in ogni momento, in qualità di interessato, potrà esercitare i diritti previsti dal Regolamento EU 679/2016 agli artt. 15 e ss dello stesso, scrivendo all'indirizzo e-mail: [dpo\\_fondoprevedi@protectiontrade.it](mailto:dpo_fondoprevedi@protectiontrade.it). In particolare, potrà:

- accedere ai suoi dati personali, ottenendo evidenza delle finalità perseguite da parte del Titolare, delle categorie di dati coinvolti, dei destinatari a cui gli stessi possono essere comunicati, del periodo di conservazione applicabile, dell'esistenza di processi decisionali automatizzati, compresa la profilazione, e, almeno in tali casi, informazioni significative sulla logica utilizzata, nonché l'importanza e le conseguenze possibili per l'interessato, ove non già indicato nel testo di questa Informativa;
- ottenere senza ritardo la rettifica dei dati personali inesatti che la riguardano;
- ottenere, nei casi previsti dalla legge, la cancellazione dei suoi dati;
- ottenere la limitazione del trattamento o di opporsi allo stesso, quando ammesso in base alle previsioni di legge applicabili al caso specifico.

Ove lo ritenga opportuno, Lei potrà proporre reclamo all'autorità di controllo.

### 8. TITOLARE DEL TRATTAMENTO

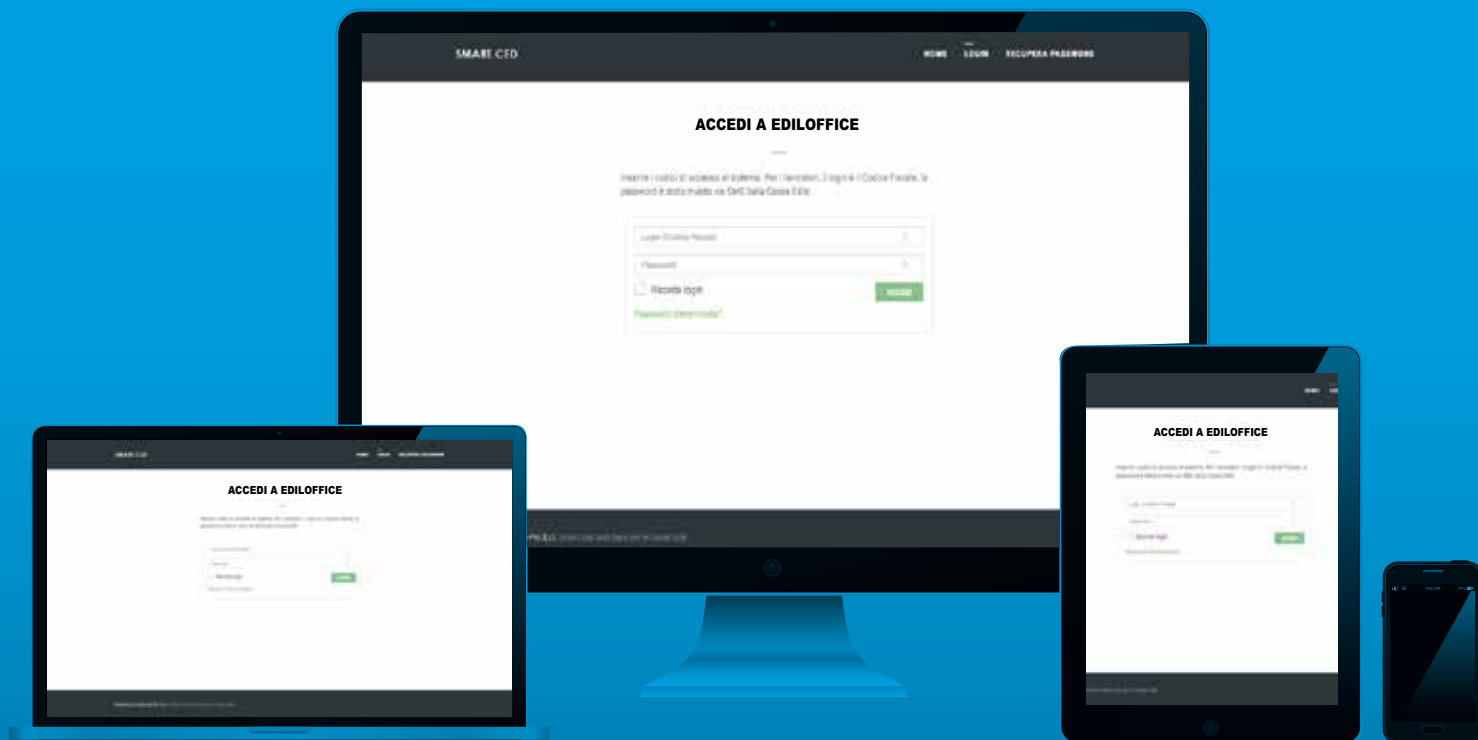
Titolare del trattamento dei dati è Fondo Pensione Prevedi con sede in Via Nizza, 45 - 00198 Roma.

### 9. RESPONSABILE DELLE PROTEZIONE DEI DATI

Il Fondo ha nominato un Responsabile della protezione dei dati che potrà essere contattato scrivendo al seguente indirizzo e-mail: [dpo\\_fondoprevedi@protectiontrade.it](mailto:dpo_fondoprevedi@protectiontrade.it)



# SERVIZI EDILOFFICE: la Cassa Edile sempre in linea



A partire dal mese di dicembre 2016 tutti i documenti che la Cassa Edile emette per i pagamenti al lavoratore e la Certificazione Unica sono disponibili in un'area riservata del sito **www.ediloffice.com**, alla quale ogni lavoratore può accedere per consultare, scaricare ed eventualmente stampare tali documenti. Per poter accedere al sito è necessario che il lavoratore inserisca come login il proprio Codice Fiscale. La password viene comunicata via SMS al cellulare del lavoratore.

**E' quindi necessario che il lavoratore fornisca alla Cassa Edile il proprio numero di cellulare personale, poiché questo è l'unico modo per usufruire del servizio e per essere subito informati della disponibilità di un nuovo documento (pagamento o Certificazione Unica) nella propria area riservata.**

Il numero di cellulare può essere comunicato in vari modi:

- compilando il modulo che trovate nella pagina precedente e facendolo pervenire alla Cassa Edile
  - Consegnandolo in uno dei nostri uffici (via Diaz 26 a Como oppure via Parini 33 a Lecco)
  - Inviandolo per posta ad uno degli indirizzi indicati nel punto precedente
  - Inviandolo per fax al numero 031-261658 oppure 0341-360543
  - Inviandolo via email a [info@cassaedilecomo.it](mailto:info@cassaedilecomo.it) oppure [info@cassaedilelecco.it](mailto:info@cassaedilelecco.it)
- Comunicandolo alla propria Impresa e chiedendo di farlo pervenire alla Cassa Edile

L'utilizzo del servizio Ediloffice consente alla Cassa Edile di non inviare più per posta i documenti che vengono inseriti nel portale, evitando così i problemi relativi a ritardi postali, smarrimenti, variazioni di indirizzo non comunicate per tempo alla Cassa Edile, che possono rendere impossibile il recapito della corrispondenza. Inoltre, il sistema Ediloffice invia al lavoratore un SMS ogni volta che viene messo a disposizione un nuovo documento sul portale, comunicando anche la modalità per accedere all'area riservata.

E' possibile tuttavia, in casi eccezionali, mantenere l'invio della documentazione per posta, comunicando alla Cassa Edile – anche telefonicamente – questa volontà.

Gli uffici della Cassa Edile rimangono comunque a disposizione, con i consueti orari e contatti, per risolvere qualunque problema e per fornire tutte le informazioni necessarie all'utilizzo del servizio.

*Auguri di Buon Natale  
e Felice Anno Nuovo*

MERRY  
*Christmas*  
— & HAPPY NEW YEAR —

*Joyeux Noël et Meilleurs Voeux  
pour la Nouvelle Année*

*Frohe Weihnachtstage  
und alles Gute für das neue Jahr*

*Feliz Navidad y prospero Año Nuevo*

*Gezuar Krishlindjet dhe nje  
vit mbare dhe te gezuar*

*Mutlu Noeller Yeni Yiliniz Kutlu Olsun*



**CASSA EDILE  
DI MUTUALITÀ ED ASSISTENZA  
DELLE PROVINCE DI COMO E LECCO**